



1. VÕISTLUSKLASSI MINI TEHNILISED TINGIMUSED 2021

1.1. MOOTOR

- 1.1.1. Otseajamiga ühesilindriline kahetaktiline kolbmootor.
- 1.1.2. Lubatud on kasutada CIK-FIA homologeeritud mootorit.
- 1.1.3. CIK-FIA homologeeritud mootori kõik modifikatsioonid on lubatud CIK-FIA tehniliste tingimuste artikli 6.2 kohaselt, välja arvatud väntvõllilaagrid. Väntvõllilaagrid peavad olema markeeringuga kuullaagrid või rull-laagrid. Keraamiliste laagrite kasutamine on keelatud.
- 1.1.4. Lubatud kasutada 2015-2020 ja ka 2009-2014 kehtinud homologeeringuga mootoreid. Mootor peab vastama tootja homologeerimiskaardile.
- 1.1.5. Silindri suurim töömaht: 60 cm³.
- 1.1.6. Õhkjahutusega (karter, silinder ja silindripea).
- 1.1.7. Põlemiskambri miinimummaht 6,8 cm³, mõõdetud vastavalt CIK-FIA tehniliste tingimuste lisas nr 1d (Appendix No. 1d) kirjeldatud meetodile.
- 1.1.8. Põlemiskambri kuju ning kolvi ja silindripea vahe peavad olema identsed CIK-FIA tehnilisel joonisel nr 25 oleva malliga. Seda peab olema võimalik kontrollida tootja esitatud malliga.
- 1.1.9. Süüteküünla keermega kere mõõtmed – keermepikkus: 18,5 mm; keermemõõt: M14 x 1,25.
- 1.1.10. Süüteküünal: vabalt valitav tootja (masstoodang ja rangelt originaalne). Silindripeasse kinnitatud süüteküünla korpus ei tohi ulatuda (välja arvatud külgelektrood) sissepoole põlemiskambrisse.
- 1.1.11. Sisselaskeakna avanemisnurk peab olema 144° (+0°/-2°). Sisselaskeakna laius peab olema 26 mm (+0,1/-0,2 mm).
- 1.1.12. Sisselaskeakna kuju peab jääma selliseks, nagu on tootja poolt ette nähtud, seda peab olema võimalik kontrollida tootja esitatud malliga.
- 1.1.13. Ülevooluakna avanemisnurk peab piirduma 117°-ga. Avanemisnurk peab jääma selliseks, nagu tootja poolt ette nähtud, tolerants +0/-2°. Ülevooluakna ülaserv ja järelkult ka alumine serv peavad olema silindri teljega risti. Ülevooluakna laiuse peab deklareerima tootja, tolerants +0,4/-0,2 mm. Ülevooluakna suurus peab jääma selliseks, nagu on tootja poolt ette nähtud, seda peab olema võimalik kontrollida tootja esitatud malliga.
 - 1.1.13.1. 2009-2019 homologeeringuga mootorite puhul peab ülevooluakna avanemisnurk jääma selliseks, nagu on tootja poolt ette nähtud. Ülevooluakna laiuse peab deklareerima tootja ja selle tolerantsid peavad vastama tootja poolt kirjeldatud tolerantsidele.





- 1.1.14. Väljalaskeakna avanemisnurk peab olema 156° , tolerants $+0^\circ/-2^\circ$. Väljalaskeakna laius peab olema 28,0 mm, tolerants $+0,1/-0,2$ mm. Väljalaskeakna kuju peab jääma selliseks, nagu on tootja poolt ette nähtud, seda peab olema võimalik kontrollida tootja esitatud malliga.
- 1.1.15. Sidur on kohustuslik. Kõik, mida ei ole eraldi lubatud, on keelatud. Kuju, materjali ja mõõtude vastavuse võib tuvastada ka võrdlusosalt. Sidur peab hakkama rakenduma hiljemalt 3500 p/min juures ja rakenduma täielikult 5500 p/min. juures. Sidur ja sidurikorv ei pea kandma mootorivalmistaja markeeringut. Sidurikorvi- ja sidurivalmistaja on vaba. Sidurikorvi ja siduri tolerantsid lisas 1. Sidurikorvi sisemine diameeter maksimaalselt 85mm.
- 1.1.16. Integreeritud elektriline starter on kohustuslik. Seda peab elektriga varustama spetsiaalselt selle jaoks loodud aku. Starteri koonussuurratas tuleb paigaldada siduri poolele. Eksootilised ja väärismaterjalid on keelatud. Mootor peab olema varustatud tõhusa ja ohutu seiskamislülitiga. Aku peab olema tugevasti kinnitatud (akukast tugevasti kruvidega raami külge kinnitatud). Aku ei tohiks mingil juhul süüdet takistada.
- 1.1.17. 2009-2019 kehtinud homologeeringuga mootoritel on kohustuslik digitaalne süüde SELETTRA LC 23915 koos max. 14000 p/min. pöörete piirajaga. CIK-FIA Group 3 homologeeringuga mootori süüde peab vastama CIK-FIA tehniliste tingimuste artiklile 6.3.
- 1.1.18. Karburaator DellOrto PHBG 18 maksimaalse sisselaskeava läbimõõduga 18 mm. See peab olema rangelt originaalne. Kahtluse vältimiseks tähendab see seda, et karburaator peab olema kõigi omaduste poolest mõistlike tootmistolerantside piires identne homologatsioonile. Materjali igasugune töötlemine, rihveldamine, poleerimine, lisamine või eemaldamine on keelatud. Lubatud on teha järgmisi muudatusi: vahetada nõela, pihustit, düüse. Kõik osad, mida on lubatud vahetada, peavad olema DellOrto originaalosaad ja vastama markeeringule.
- 1.1.19. Karburaatorit peab olema võimalik kontrollida karburaatori tootja esitatud kaliibri abil. Lubatud kasutada sisselaskeflantsi ja silindri vahel seibi.
- 1.1.20. Homologeeritud sisselaskesummuti, millel on üks 23 mm läbimõõduga kanal. 2009-2019 homologeeringuga mootoritel kas üks 22 mm või 23 mm läbimõõduga kanal. Sisselaskesummuti kinnitamiseks karburaatori külge võib kasutada mittemagnetilisest materjalist rõngast. Selline kinnitus ei tohi mõjutada homologeeritud karburaatorit.
- 1.1.21. Lubatud on kasutada ainult CIK-FIA (joonis nr 28) poolt määratud mõõtudega väljalasakesummutit. Lubatud on lisada summutile ühendus temperatuurianduri paigaldamiseks. Anduri asukoht peab vastama tootja poolt homologeeritud väljalasakesummuti anduri asukohale.
- 1.1.22. Väljalaskeflantsi ja silindri vahel on lubatud kasutada seibi maksimum paksusega 10 mm. Väljalaskeflantsi ja silindri vahel on lubatud kasutada kuni kahte tihendit. Tihendi paksus on maksimaalselt 2 mm. Summuti muutmine on keelatud (väljaarvatud anduri ühenduse lisamine).
- 1.1.23. Mootori- ja tagumise ketihammarratta valmistaja ja hammaste arv on vaba.





Võistlusklassi MINI tehnilised tingimused 2021

1.2. TAGAVÕLL

- 1.2.1. Tagavõlli lubatud läbimõõt 30 mm ja pikkus 960 mm (pikkusel tolerant ± 10 mm).
- 1.2.2. Tagarataste laius mõõdetuna velgede välisservast on maksimaalselt 1100 mm ja minimaalselt 1040 mm.

1.3. MIINIMUMKAAL

- 1.3.1. Vähim lubatud kaal koos sõitja ja varustusega on 112 kg.

1.4. REHVID JA VELJED

- 1.4.1. Rehvid vastavalt Eesti meistrivõistluste üldjuhendile.

1.5. RAAM

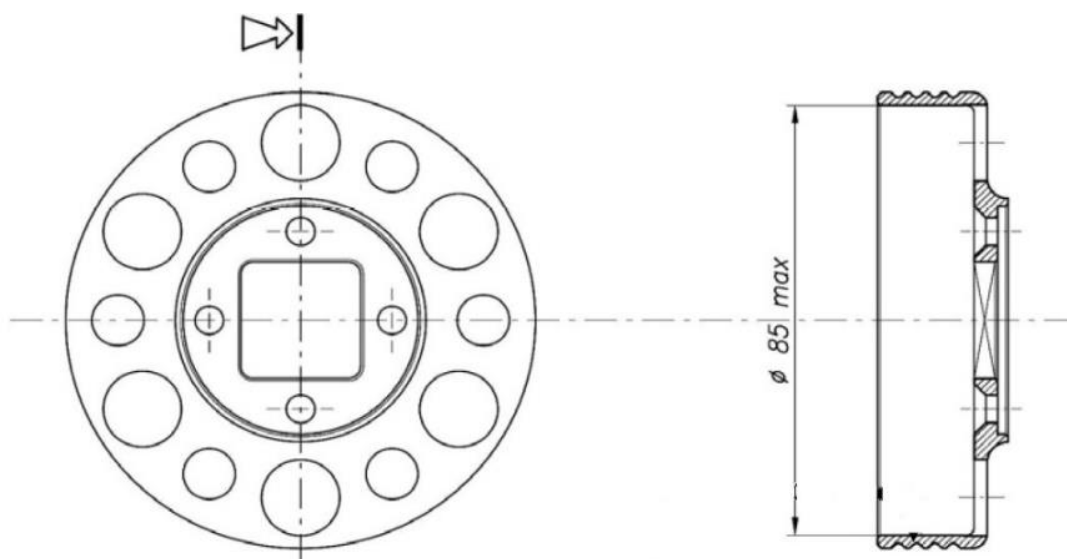
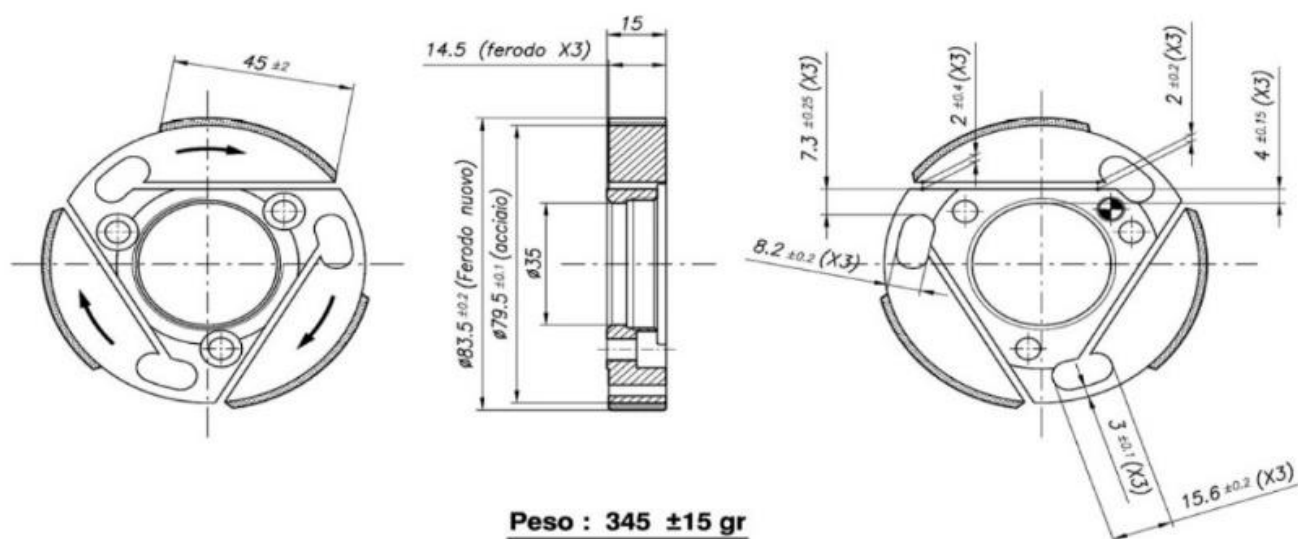
- 1.5.1. Raamitootja on vaba, kuid ei ole lubatud kasutada omavalmistatud ja ümber-ehitatud raame. Teljevahe 950 – 1010mm

Lisa 1.





Võistlusklassi MINI tehnilised tingimused 2021



Eesti Kardiliidu juhatus

11.03.2021

