



### 3. VÕISTLUSKLASSI MICRO TEHNILISED TINGIMUSED 2021

#### 3.1. MOOTOR

- 3.1.1. Otseajamiga ühesilindriline kahetaktiline kolbmootor.
- 3.1.2. Lubatud kasutada 2009-2019 kehtinud homologeeringuga mootoreid. Mootor peab vastama tootja homologeerimiskaardile.
- 3.1.3. Keelatud on kasutada CIK-FIA homologeeringuga mootoreid.
- 3.1.4. Väntvõllilaagrid peavad olema kas kuullaagrid või rull-laagrid. Keraamiliste laagrite kasutamine on keelatud.
- 3.1.5. Silindri suurim töömaht: 60 cm<sup>3</sup>.
- 3.1.6. Õhkjahutusega (karter, silinder ja silindripea).
- 3.1.7. Põlemiskambri miinimummaht 6,8 cm<sup>3</sup>, mõõdetud vastavalt CIK-FIA tehniliste tingimuste lisas nr 1d (Appendix No. 1d) kirjeldatud meetodile.
- 3.1.8. Põlemiskambri kuju ning kolvi ja silindripea vahe peavad olema identsed CIK-FIA tehnilisel joonisel nr 25 oleva malliga. Seda peab olema võimalik kontrollida tootja esitatud malliga.
- 3.1.9. Süüteküünla keermega kere mõõtmed – keermepikkus: 18,5 mm; keermemõõt: M14 x 1,25.
- 3.1.10. Süüteküünal: vabalt valitav tootja (masstoodang ja rangelt originaalne). Silindripeasse kinnitatud süüteküünla korpus ei tohi ulatuda (välja arvatud külgelektrood) sissepoole põlemiskambrisse.
- 3.1.11. Sisselaskeakna avanemisnurk peab olema 144° (+0°/-2°). Sisselaskeakna laius peab olema 26 mm (+0,1/-0,2 mm).
- 3.1.12. Sisselaskeakna kuju peab jääma selliseks, nagu on tootja poolt ette nähtud, seda peab olema võimalik kontrollida tootja esitatud malliga.
- 3.1.13. Ülevooluakna avanemisnurk peab jääma selliseks, nagu on tootja poolt ette nähtud. Ülevooluakna ülaserv ja järelikult ka alumine serv peavad olema silindri teljega risti. Ülevooluakna laiuse peab deklareerima tootja ja selle tolerantsid peavad vastama tootja poolt kirjeldatud tolerantsidele. Ülevooluakna suurus peab jääma selliseks, nagu on tootja poolt ette nähtud, seda peab olema võimalik kontrollida tootja esitatud malliga.
- 3.1.14. Väljalaskeakna avanemisnurk peab olema 156°, tolerants +0°/-2°. Väljalaskeakna laius peab olema 28,0 mm, tolerants +0,1/-0,2 mm. Väljalaskeakna kuju peab jääma selliseks, nagu on tootja poolt ette nähtud, seda peab olema võimalik kontrollida tootja esitatud malliga.
- 3.1.15. Sidur on kohustuslik. Kõik, mida ei ole eraldi lubatud, on keelatud. Kuju, materjali ja mõõtude vastavuse võib tuvastada ka võrdlusosal. Sidur peab hakkama rakenduma hiljemalt 3500 p/min juures





ja rakenduma täielikult 5500 p/min. juures. Sidur ja sidurikorv ei pea kandma mootorivalmistaja markeeringut. Sidurikorvi ja siduri valmistaja on vaba. Sidurikorvi ja siduri tolerantsid lisas 1. Sidurikorvi sisemine diameeter maksimaalselt 85mm.

- 3.1.16. Integreeritud elektriline starter on kohustuslik. Seda peab elektriga varustama spetsiaalselt selle jaoks loodud aku. Starteri koonussuurratas tuleb paigaldada siduri poolele. Eksootilised ja väärismaterjalid on keelatud. Mootor peab olema varustatud tõhusa ja ohutu seiskamislülitiga. Aku peab olema tugevasti kinnitatud (akukast tugevasti kruvidega raami külge kinnitatud). Aku ei tohiks mingil juhul süüdet takistada.
- 3.1.17. Digitaalne süüde SELETTRA LC 23915 koos max. 11000 p/min. pöörete piirajaga.
- 3.1.18. Karburaator DellOrto PHBN maksimaalse sisselaskeava läbimõõduga 14 mm. See peab olema rangelt originaalne. Materjali igasugune töötlemine, rihveldamine, poleerimine, lisamine või eemaldamine on keelatud. Karburaatorit peab olema võimalik kontrollida karburaatori tootja esitatud kaliibri abil. Lubatud kasutada sisselaskeflantsi ja silindri vahel seibi.
- 3.1.19. Homologeeritud sisselaskesummuti, millel on üks 22 mm või 23 mm läbimõõduga kanal. Sisselaskesummuti kinnitamiseks karburaatori külge võib kasutada mittemagnetilisest materjalist rõngast. Selline kinnitus ei tohi mõjutada homologeeritud karburaatorit.
- 3.1.20. Lubatud on kasutada ainult CIK-FIA (joonis nr 28) poolt määratud mõõtudega väljalaskesummutit. Anduri asukoht peab vastama tootja poolt homologeeritud väljalaskesummuti anduri asukohale.
- 3.1.21. Väljalaskeflantsi ja silindri vahel on lubatud kasutada seibi maksimum paksusega 10 mm. Väljalaskeflantsi ja silindri vahel on lubatud kasutada kuni kahte tihendit. Tihendi paksus on maksimaalselt 2 mm. Summuti muutmine on keelatud (väljaarvatud anduri ühenduse lisamine).
- 3.1.22. Mootori- ja tagumise ketihammasratta valmistaja ja hammaste arv on vaba. Sidurikorv ja/või ketihammasratas ei pea kandma mootoritootja markeeringut.

## 3.2. TAGAVÕLL

- 3.2.1. Tagavõlli lubatud läbimõõt 30 mm ja pikkus 960 mm (pikkusel tolerants +/-10mm).
- 3.2.2. Tagarataste laius mõõdetuna velgede välisservast on maksimaalselt 1100 mm ja minimaalselt 1040 mm.

## 3.3. MIINIMUMKAAL

- 3.3.1. Vähim lubatud kaal koos sõitja ja varustusega on 105 kg.





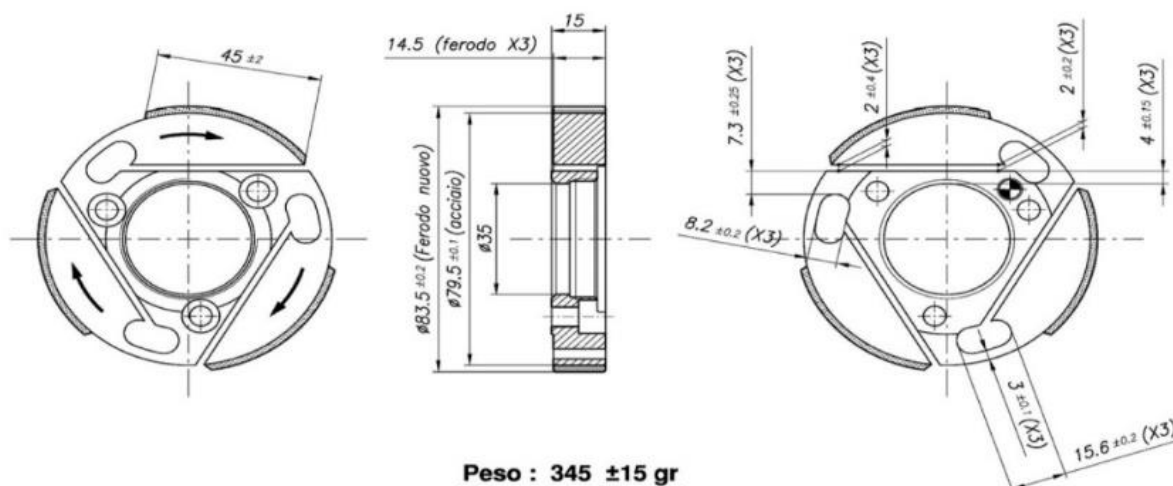
### 3.4. REHVID JA VELJED

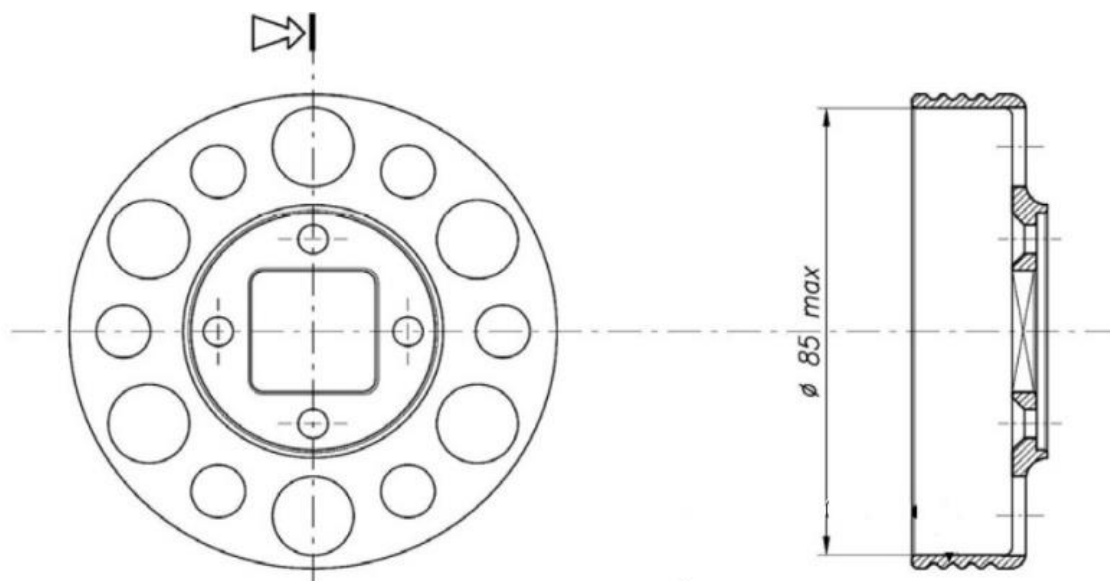
3.4.1. Rehvid vastavalt Eesti meistrivõistluste üldjuhendile.

### 3.5. RAAM

3.5.1. Raamitootja on vaba, kuid ei ole lubatud kasutada omavalmistatud ja ümber-ehitatud raame. Teljevahe 950 – 1010mm

Lisa 1.





Eesti Kardiliidu juhatus

11.03.2021

